



T.C.  
**ÜSKÜDAR KAYMAKAMLIĞI**

*Üsküdar Dış Ticaret Mesleki Ve Teknik  
Anadolu Lisesi*

**2024-2028 STRATEJİK PLANI**



Eğitindir ki bir milleti ya hür,  
bağımsız, şanlı, yüksek bir topluluk  
halinde yaşatar, ya da esaret ve  
sefalete terk eder.

*K. Atatürk*

## Okul/Kurum Bilgileri

İli: İSTANBUL		İlçesi: ÜSKÜDAR	
<b>Adres:</b>	Sultantepe Mah. Selmanipak Cad. No: 65 Üsküdar/İSTANBU	<b>Coğrafi Konum Bağlantısı:</b>	<a href="https://uskudartml.meb.k12.tr/tema/harita.php">https://uskudartml.meb.k12.tr/tema/harita.php</a>
<b>Telefon</b>	0 216 334 58 40	<b>Faks</b>	0 216 334 58 40
<b>E-Posta Adresi:</b>	<a href="https://uskudartml.meb.k12.tr/">https://uskudartml.meb.k12.tr/</a>	<b>Web Sayfası Adresi:</b>	<a href="https://uskudartml.meb.k12.tr/">https://uskudartml.meb.k12.tr/</a>
<b>Kurum Kodu:</b>	162904	<b>Öğretim Şekli:</b>	Tam Gün



## SUNUŞ

Milli Eğitim Bakanlığımızın 2028 hedefleri doğrultusunda, hazırladığımız stratejik planlama, hedeflerimize ulaşmak için yol haritamız olacaktır. Kaliteyi arttırmanın en önemli yollarından biri, hedeflerin doğru belirlenmesidir. Hedeflerimizi belirlerken, okulumuzun Stratejik Planı, Bakanlığın 2028 vizyon belgesi dikkate alınarak ve okulun ihtiyaçları göz önünde bulundurularak tüm paydaşlarımızın yer aldığı bir yöntemle hazırlandı. Okulumuzun 2024-2028 Stratejik planını hazırlama aşamasında emeği geçen stratejik planlama ekibine teşekkür ederken, bu planı uygulayacak olan tüm öğretmenlerimize, idarecilerimize ve çalışanlarımıza da başarılar dilerim. Birlikte belirlediğimiz hedeflere, birlikte ulaşacağımıza gönülden inanıyorum

**Bünyamin DEMİRBAĞ**  
**OKUL MÜDÜRÜ**

# İÇİNDEKİLER

Okul/Kurum Bilgileri .....	3
SUNUŞ .....	4
İÇİNDEKİLER .....	5
GİRİŞ VE STRATEJİK PLANIN HAZIRLIK SÜRECİ.....	6
Strateji Geliştirme Kurulu ve Stratejik Plan Ekibi .....	6
Planlama Süreci:.....	6
DURUM ANALİZİ.....	7
Kurumsal Tarihçe .....	7
Okulun Mevcut Durumu Temel İstatistikler.....	9
Okul Künyesi .....	9
Okul/Kurum İçi Analiz .....	10
Çalışan Bilgileri.....	10
Okulumuz Bina ve Alanları.....	10
Sınıf ve Öğrenci Bilgileri .....	11
Donanım ve Teknolojik Kaynaklarımız.....	12
Gelir ve Gider Bilgisi .....	12
Yasal Yükümlülükler ve Mevzuat Analizi .....	13
Üst Politika Belgeleri Analizi .....	13
Paydaş Analizi .....	14
Çevre Analizi (PESTLE) .....	26
GZFT Analizi .....	27
Güçlü Yönler.....	27
Zayıf Yönler.....	28
Fırsatlar.....	29
Tehditler .....	29
Gelişim ve Sorun Alanları.....	30
GELECEĞE BAKIŞ .....	31
Misyon.....	31
Vizyon .....	32
Temel Değerler .....	32
AMAÇ, HEDEF VE PERFORMANS GÖSTERGESİ İLE STRATEJİLERİN BELİRLENMESİ .....	33
TEMA I: EĞİTİM VE ÖĞRETİME ERİŞİM.....	33
TEMA II: EĞİTİM ÖĞRETİMDE KALİTE.....	35
TEMA III: KURUMSAL KAPASİTE .....	38

## GİRİŞ VE STRATEJİK PLANIN HAZIRLIK SÜRECİ

### Strateji Geliştirme Kurulu ve Stratejik Plan Ekibi

STRATEJİ GELİŞTİRME KURULU		Stratejik Plan Ekip Bilgileri	
Adı Soyadı	Unvanı	Adı Soyadı	Unvanı
BÜNYAMİN DEMİRBAĞ	MÜDÜR	BEHRAM ŞAHİN	MÜDÜR YRD
		BİRNUR KANDEMİR	BÜRO YÖNETİMİ ALAN ÖĞRETMENİ
MURAT AKGÜMÜŞ	MÜDÜR YRD.	DİLEK AKIN CAN ARIN	BİLİŞİM TEKNOLOJİLERİ ALAN ÖĞRETMENLERİ
HAVVA ALDAL	.REHBERLİK ÖĞRETMENİ	MÜJDAT GÜLER	MUHASEBE VE FİNANSMAN ALAN ÖĞRETMENİ
NURTEN ÇAKMAKÇI	BÜRO YÖNETİMİ ALAN ŞEFİ	DİLEM DAL	ULAŞTIRMA HİZMETLERİ ALAN ŞEFİ
BANU YAVUZ	OKUL AİLE BİRLİĞİ BAŞKANI		

### Planlama Süreci

2024-2028 dönemi stratejik plan hazırlanma süreci Strateji Geliştirme Kurulu ve Stratejik Plan ekibinin oluşturulması ile başlamıştır. Ekip tarafından oluşturulan çalışma takvimi kapsamında ilk aşamada durum analizi çalışmaları yapılmış ve durum analizi aşamasında, paydaşlarımızın plan sürecine aktif katılımını sağlamak üzere paydaş anketi, toplantı ve görüşmeler yapılmıştır. Durum analizinin ardından geleceğe yönelim bölümüne geçilerek okulumuzun/kurumumuzun amaç, hedef, gösterge ve stratejileri belirlenmiştir.

## DURUM ANALİZİ

Durum analizi bölümünde okulumuzun mevcut durumu ortaya konularak neredeyiz sorusuna yanıt bulunmaya çalışılmıştır.

Bu kapsamda okulumuzun kısa tanıtımı, okul künyesi ve temel istatistikleri, paydaş analizi ve görüşleri ile okulumuzun Güçlü Zayıf Fırsat ve Tehditlerinin (GZFT) ele alındığı analize yer verilmiştir.

## Kurumsal Tarihçe

1979 Mali yılında Milli Eğitim Gençlik ve Spor Bakanlığı, Ticaret ve Turizm Öğretimi Daire Başkanlığı'nın malı olarak Üsküdar İlçesinin Selmanağa mahallesi, Selman-i Pak Caddesinde 102 pafta 505 ada 37. parsel sayılı 5578 metre kare sahali 450/480 hissesi hazine adına müseccel olup Milli Eğitim Bakanlığına tahsisli bulunan arsa üzerine projelendirilmiştir. 1984-1985 Eğitim ve öğretim yılında 809 öğrenci ile ikili öğretime başlamıştır, İlk mezunlarını 1986-1987 öğretim yılında vermiştir. 1987 yılından itibaren 3308 Sayılı Çıraklık ve Mesleki Eğitim kapsamına alınmış olup halen son sınıf öğrencileri işyerlerinde Mesleki Eğitim uygulaması yapmaktadır. 1991-1992 Öğretim yılından itibaren Ders Geçme ve Kredi Sistemi uygulanmış, 1995-1996 öğretim yılında Sınıf Geçme Ve Sınav Yönetmeliği uygulamasına geçilmiştir. 2006-2007 Öğretim yılında Bakanlığımızın MEGEP uygulamasıyla modüler sistem uygulanmaya başlanmıştır. Ayrıca 2005/2006 öğretim yılında okul bünyesinde Anadolu Ticaret Meslek Lisesi açılmış, 2008/2009 öğretim yılı İlk Anadolu Lisesi mezunlarını vermiştir. 2013/2014 Öğretim Yılına kadar hem Anadolu Ticaret Meslek, hem Ticaret Meslek Lisesi olarak eğitim öğretime devam eden okulumuz, 2014/2015 Öğretim yılından itibaren 2018/2019 öğretim yılına kadar Üsküdar Mesleki Ve Teknik Anadolu Lisesi olarak merkezi sistemle öğrenci almıştır. 2020-2021 eğitim-öğretim yılından itibaren sınavla öğrenci almaya başlayan okulumuzun Anadolu Meslek Lisesi Programında 961 öğrencimiz mevcuttur. 91 Açık Meslek öğrencimiz fiilen derslere devam etmektedir. 2020-2021 Öğretim yılı itibariyle Okulumuz proje Okulu olmuştur aynı zamanda Ticaret Bakanlığı ile Milli Eğitim Bakanlığı arasında yapılan protokol gereği protokol kapsamındaki okullar için Anadolu meslek programı Muhasebe ve finansman alanı çerçeve öğretim programı uygulanmaktadır ve okulumuzun ismi Üsküdar Dış Ticaret Mesleki ve Teknik Anadolu Lisesi olarak değişmiştir. 2008 yılında deprem güçlendirmesi yapılmıştır. Okulumuz 2017/18 öğretim yılından itibaren e-okul üzerinden takip edilmektedir.

2005-2006 Eğitim ve Öğretim yılında okulumuz bünyesinde Anadolu Ticaret Meslek Lisesi açılmıştır.

2006 yılında kameralı güvenlik sistemi kurulmuş, sürekli yenilenerek şu an 32 kamera ile sistem çalışmaktadır.

2008 yılında okulun deprem güçlendirmesi yapıldı.

2012 yılında konferans salonumuz açıldı.

2014 yılında okul pencereleri yenilendi, asansör yapıldı.

2014 yılında okul bahçe duvarı yenilendi.

2015 yılında okul çatıları yenilendi.  
2016 yılında okulun dış cephesi yenilendi.  
2016 yılında okulda 1 erkek ve 1 bayan mescidi açılmıştır.

2017 yılında okul tuvaletleri yenilendi.  
2017 yılında okul spor tesisleri yenilendi ve kapalı halı saha yapıldı.  
2018 yılında Tüm okul koridor ve sınıflar boyandı.  
2018 yılında 7 sınıf sırası tamamen yenilendi.  
2018 Yılında Doğalgaz ve su deposu bakımları yapıldı.  
2019 yılında idari kısım Çatı tamamen sıfırdan yenilendi.  
2019 yılında 2 adet laboratuvar alt yapısı ve bilgisayarları ile birlikte yenilendi.  
2019 yılında Tüm okul koridor ve sınıflar boyandı.  
2019 Yılında tüm sınıflara Türkiye haritası ve pano takıldı.  
2019 Yılında tüm akıllı tahtaların bakım ve onarımı yapıldı.  
2019 Yılında Doğalgaz ve su deposu bakımları yapıldı.  
2020 yılında 2 adet laboratuvar daha alt yapısı ve bilgisayarları ile birlikte yenilendi.  
2020 yılında 1. Kat elektrik tesisatı yenilendi.  
2020 yılında Tüm okul koridor ve sınıflar boyandı.  
2020 Yılında tüm akıllı tahtaların bakım ve onarımı yapıldı.  
2020 Yılında Doğalgaz ve su deposu bakımları yapıldı.  
2021 yılında 2 adet laboratuvar daha alt yapısı ve bilgisayarları ile birlikte yenilendi.  
2021 Yılında Spor salonu iç çevresine iş kazasını önlemek üzere minder döşendi.  
2021 yılında halı saha çatı onarımı iç bakımı yapıldı.  
2021 yılında 2 adet laboratuvar daha alt yapısı yenilendi.  
2021 yılında Tüm okul koridor ve sınıflar boyandı.  
2021 Yılında tüm akıllı tahtaların bakım ve onarımı yapıldı.  
2021 Yılında Yangın alarm sistemi kuruldu.  
2021 Yılında Doğalgaz ve su deposu bakımları yapıldı.  
2022 Yılında kantin alanı ve giriş kısmına fayans yapıldı.  
2022 Yılında Giriş kısmı Zemin ve tavan yapıldı. Işıklandırma sistemi kuruldu.  
2022 Yılında Misyon Vizyon ve Tarihçe panolarımız takıldı.  
2022 Yılında 4 sınıf Sıralarımız tamamen yenilendi.  
2022 Yılında tüm akıllı tahtaların bakım ve onarımı yapıldı.  
2022 yılında 2 adet laboratuvar daha alt yapısı ve bilgisayarları ile birlikte yenilendi.  
2022 Yılında Tüm kamera sistemi yenilendi 32 Adet IP kamara takıldı.  
2022 Yılında Doğalgaz ve su deposu bakımları yapıldı.  
2022 Yılında tüm WC kapıları yenilendi.  
2023 Yılında 10 Adet IP kamera ilave edildi.  
2023 Yılında Spor salonu, tüm sınıf ve koridorlar boyandı.  
2023 Yılında Tüm sınıf ve koridor lambaları LED lambaya dönüştürüldü.



2023 Yılında tüm akıllı tahtalar yazılımla kontrol altına alındı, bakımları ve tamiratları yapıldı.

2023 Yılında Okul merdiven korkulukları iş güvenliği yönünden korunaklı hale getirildi.

2023 Yılında Doğalgaz ve su deposu bakımları yapıldı.

2023 Yılında halı saha çatı bakımı ve mucur desteği sağlandı.

## Okulun Mevcut Durumu Temel İstatistikler

### Okul Künyesi

Okulumuzun temel girdilerine ilişkin bilgiler altta yer alan okul künyesine ilişkin tabloda yer almaktadır.

İli: İSTANBUL		İlçesi: ÜSKÜDAR			
Adres:	Selman-ı Pak Cad. no: 65 ÜSKÜDAR/İSTANBUL	Coğrafi Konum (link)*:	<a href="http://uskudartml.meb.k12.tr/tema/harita.php?R=1&amp;iframe=true&amp;width=90%&amp;height=90%">http://uskudartml.meb.k12.tr/tema/harita.php?R=1&amp;iframe=true&amp;width=90%&amp;height=90%</a>		
Telefon Numarası:	0 216 3345840	Faks Numarası:	0 216 3411485		
e- Posta Adresi:	162904@uskudar-meb.k12.tr	Web sayfa adresi:	<a href="http://uskudartml.meb.k12.tr/">http://uskudartml.meb.k12.tr/</a>		
Kurum Kodu:	162904	Öğretim Şekli:	Tekli Eğitim		
Okulun Hizmete Giriş Tarihi : 1984		Toplam Çalışan Sayısı *	66		
Öğrenciler	Kız	267	Öğretmen Sayısı	Kadın	40
	Erkek	525		Erkek	19

n c i S a y ı s ı:	Toplam	792		Toplam	59
	Derslik Başına Düşen Sayısı	Başına Öğrenci	:	Şube Başına Düşen Sayısı	Başına Öğrenci
			3		
			2		: 27
Öğretmen Düşen Sayısı	Başına Öğrenci	:	Şube Başına Öğrencisi Olan Sayısı	30'dan Fazla Öğrenci Olan Şube	: 11
		1			
		5			
Öğrenci Düşen Gider Miktarı*	Başına Toplam	:	Öğretmenlerin Kurumdaki Ortalama Görev Süresi		10 yıl
		4			
		3			
		5			

## Okul/Kurum İçi Analiz

### Çalışan Bilgileri

Okulumuzun çalışanlarına ilişkin bilgiler altta yer alan tabloda belirtilmiştir.

Unvan*	Erkek	Kadın	Toplam
Okul Müdürü ve Müdür Yardımcısı	5	1	6
Branş Öğretmeni	14	37	51
Rehber Öğretmen	-	2	2
Yardımcı Personel	2	4	6
Güvenlik Personeli	1	-	1
<b>Toplam Çalışan Sayıları</b>	<b>22</b>	<b>44</b>	<b>66</b>

### Okulumuz Bina ve Alanları

Okulumuzun binası ile açık ve kapalı alanlarına ilişkin temel bilgiler altta yer almaktadır.

Okul Bölümleri *	Özel Alanlar	Var	Yok
Okul Kat Sayısı	5	Çok Amaçlı Salon	1
Derslik Sayısı	25	Çok Amaçlı	1

		Saha		
Derslik Alanları (m2)	50	Kütüphane	1	
Kullanılan Derslik Sayısı	25	Fen Laboratuvarı	1	
Şube Sayısı	29	Bilgisayar Laboratuvarı	8	
İdari Odaların Alanı (m2)	25	İş Atölyesi		x
Öğretmenler Odası (m2)	80	Beceri Atölyesi		x
Okul Oturma Alanı (m2)	5780	Pansiyon		x
Okul Bahçesi (Açık Alan)(m2)	4300	Konferans Salonu	1	
Okul Kapalı Alan (m2)	1480	Mescit	2	
Sanatsal, bilimsel ve sportif amaçlı toplam alan (m <sup>2</sup> )	900	Arşiv	1	
Kantin (m2)	250	Destek Odası	1	
Tuvalet Sayısı	33	Rehberlik Odası	2	
<b>Diğer (...)</b>		Depo	1	
		Memur Odası	1	
		Fotokopi Odası	1	
		Sistem Odası	1	
		Teknik Servis Odası	1	

### Sınıf ve Öğrenci Bilgileri

Okulumuzda yer alan sınıfların öğrenci sayıları alttaki tabloda verilmiştir.

SINIFLAR VE ÖĞRENCİ SAYILARI							
SINIF	ERKEK	KIZ	TOPLAM	SINIF	ERKEK	KIZ	TOPLAM
9 A BİLİŞİM SINAVLI	26	4	30	11 A MUHASEBE SINAVLI	14	10	24
9 A ULAŞTIRMA	22	8	30	11 A BİLİŞİM	26	6	32
9A BÜRO SINAVLI	22	10	32	11 B MUHASEBE SINAVLI	9	12	21
9 A	17	15	32	11 B BİLİŞİM	25	3	28

MUHASEBE SINAVLI							
9 B MUHASEBE	25	14	39	11 C MUHASEBE	17	6	23
9 B BİLİŞİM	28	12	40	12 A MUHASEBE SINAVLI	24	17	41
9 C MUHASEBE	26	13	39	12 A BÜRO SINAVLI	5	8	13
10 A BİLİŞİM	30	8	38	12 A ULAŞTIRMA SINAVLI	20	9	29
10 A ULAŞTIRMA SINAVLI	16	8	24	12 A BİLİŞİM	22	3	25
10 A BÜRO SINAVLI	6	11	17	12 A MUHASEBE	13	5	18
10 A MUHASEBE SINAVLI	15	16	31	12 B BİLİŞİM	19	3	22
10 B MUHASEBE	20	14	34	12 C MUHASEBE	11	18	29
10 C MUHASEBE	26	9	35	12 F BÜRO	8	4	12
11 A ULAŞTIRMA SINAVLI	14	8	22	12 C BİLİŞİM AKADEMİK	8	3	11
11 A BÜRO SINAVLI	11	10	21				

### Donanım ve Teknolojik Kaynaklarımız

Teknolojik kaynaklar başta olmak üzere okulumuzda bulunan çalışma durumundaki donanım malzemesine ilişkin bilgiye alttaki tabloda yer verilmiştir.

Akıllı Tahta Sayısı	36	TV Sayısı	3
Masaüstü Bilgisayar Sayısı	20	Yazıcı Sayısı	17
Taşınabilir Bilgisayar Sayısı	3	Fotokopi Makinası Sayısı	2
Projeksiyon Sayısı	4	İnternet Bağlantı Hızı	100 Megabit

### Gelir ve Gider Bilgisi

Okulumuzun genel bütçe ödenekleri, okul aile birliği gelirleri ve diğer katkılarda dâhil olmak üzere gelir ve giderlerine ilişkin son iki yıl gerçekleşme bilgileri alttaki tabloda verilmiştir.

Yıllar	Gelir Miktarı	Gider Miktarı
2022	344.886	465.098
2023 (EKİM SONU İTİBARIYLA)	315.108	533.086

## Yasal Yüklümlükler ve Mevzuat Analizi

T.C. kanunları doğrultusunda çalışmalar yapan okulumuz İlçe Millî Eğitim Müdürlüğü, Millî Eğitim Bakanlığının taşradaki görevlerini yürüten ve diğer devlet politikalarını Valilik ve Kaymakamlık Makamına bağılı olarak hayata geçiren kamu kurumlarından biridir. Okulumuz üstlendiğı sorumluluğunu; Kanun, Kanun Hükmünde Kararname, Tüzük, Yönetmelik, Yönerge, Genelge ve Emirler doğrultusunda Millî Eğitim Temel İlkelerine göre yerine getirmektedir.

Okulumuzun görev, yetki ve sorumluluklarını düzenleyen çok sayıda kanun ve yönetmelik bulunmaktadır. Bunlardan;

1739 sayılı Millî Eğitim Temel Kanunu,

5018 sayılı Kamu Mali Yönetimi ve Kontrol Kanunu,

652 sayılı Millî Eğitim Bakanlığının Teşkilat ve Görevleri Hakkında Kanun Hükmünde Kararname,

Öğretmenlik Meslek Kanunu,

Millî Eğitim Bakanlığı İl ve İlçe Millî Eğitim Müdürlükleri Yönetmeliğı önem arz etmektedir. Okulumuz yukarıda belirtilen yasal çerçeve ve yönetmelikler doğrultusunda hizmet vermeye devam etmektedir

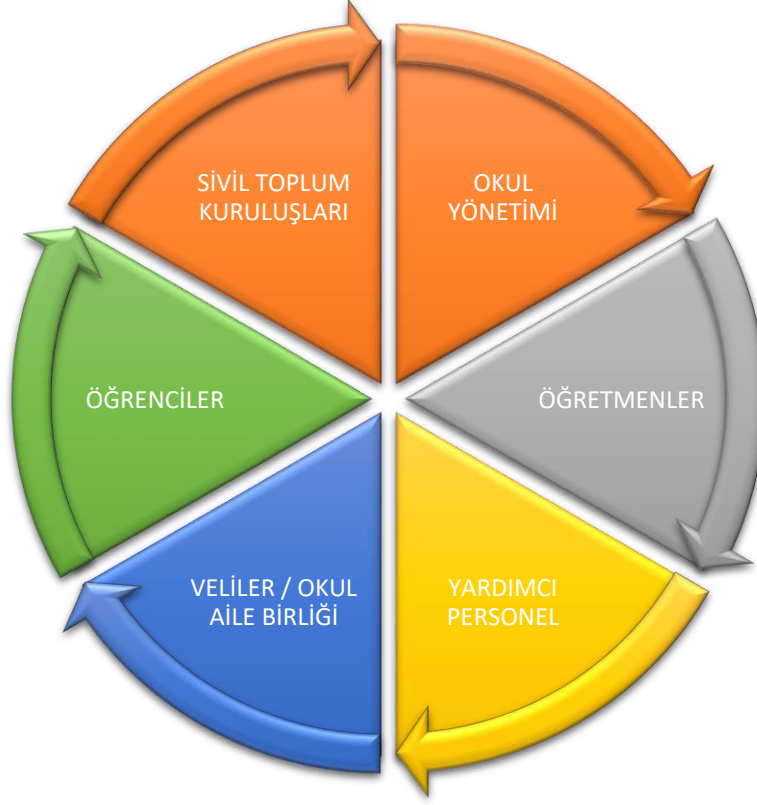
## Üst Politika Belgeleri Analizi

Müdürlüğümüz 2024-2028 stratejik plan hazırlıkları için güncel üst politika belgelerinin ilgili bölümleri ayrıntılarıyla incelenmiştir. Üst politika belgelerinin incelenmesi sonucunda tespit edilen ilgili politikalar ve hedefler, idaremize verilmiş olan görevlere göre analiz edilmiştir. Böylece stratejik plan hazırlıkları kapsamında incelenen Üst politika belgelerine durum analizi raporunda yer verilmiştir. Üsküdar Selami Ali Ortaokulu Müdürlüğü 2024-2028 stratejik planının stratejik amaç, hedef, performans göstergeleri ve stratejileri hazırlanırken yukarıda sözü edilen üst politika belgelerinden yararlanılmıştır.



## Paydaş Analizi

Kurumumuzun temel paydaşları öğrenci, veli ve öğretmen olmakla birlikte eğitimin dışsal etkisi nedeniyle okul çevresinde etkileşim içinde olunan geniş bir paydaş kitlesi bulunmaktadır. Paydaşlarımızın görüşleri anket, toplantı, dilek ve istek kutuları, elektronik ortamda iletilen önerilerde dâhil olmak üzere çeşitli yöntemlerle sürekli olarak alınmaktadır.



Paydaş anketlerine ilişkin ortaya çıkan temel sonuçlara altta yer verilmiştir:

### 1) Öğrenci Memnuniyet Anketi Sonuçları

Öğretmenlerimle ihtiyaç duyduğumda rahatlıkla görüşebilirim.	%
KESİNLİKLE KATILYORUM	88,76571
KISMEN KATILYORUM	1,256467
KATILYORUM	5,173688
KATILMIYORUM	2,18034
KARARSIZIM	2,623799

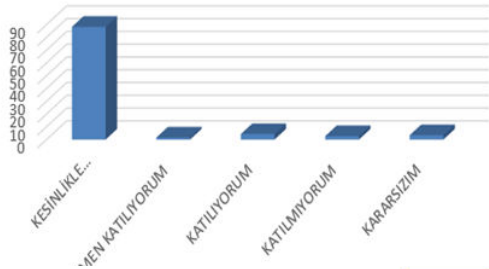


Okul müdürü ile ihtiyaç duyduğumda rahatlıkla konuşabiliyorum.	%
KESİNLİKLE KATILYORUM	88,14185
KISMEN KATILYORUM	1,551533
KATILYORUM	3,841891
KATILMIYORUM	2,696712
KARARSIZIM	3,768009



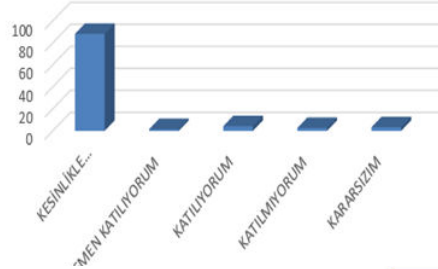
Okulun rehberlik servisinde yeterince yararlanabiliyorum.	%
KESİNLİKLE KATILYORUM	88,1788
KISMEN KATILYORUM	1,551533
KATILYORUM	4,248245
KATILMIYORUM	2,659771
KARARSIZIM	3,361655

Okulun rehberlik servisinde yeterince yararlanabiliyorum



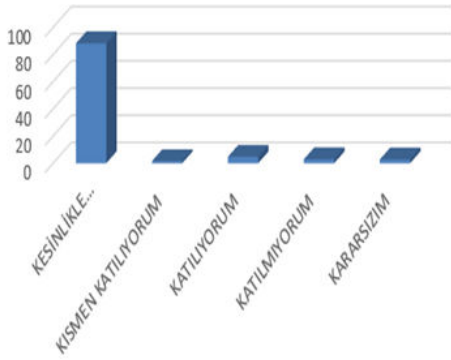
Okula ilettiğimiz öneri ve isteklerimiz dikkate alınır.	%
KESİNLİKLE KATILYORUM	88,1788
KISMEN KATILYORUM	1,551533
KATILYORUM	4,248245
KATILMIYORUM	2,659771
KARARSIZIM	3,361655

Okula ilettiğimiz öneri ve isteklerimiz dikkate alınır



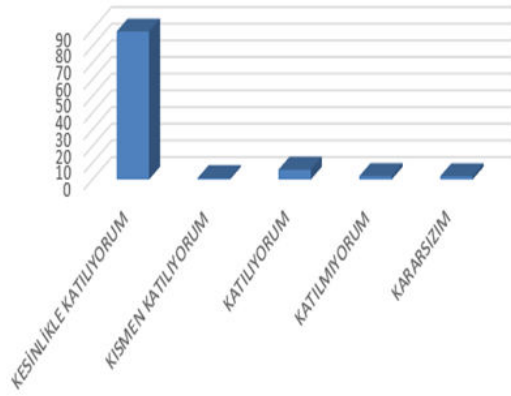
Öğretmenler yeniliğe açık olarak derslerin işlenişinde çeşitli yöntemler kullanmaktadır.	%
KESİNLİKLE KATILYORUM	88,25268
KISMEN KATILYORUM	1,514592
KATILYORUM	4,69154
KATILMIYORUM	2,844477
KARARSIZIM	2,696712

Öğretmenler yeniliğe açık olarak derslerin işlenişinde çeşitli yöntemler kullanmaktadır



Derslerde konuya göre uygun araç gereçler kullanılmaktadır.	%
KESİNLİKLE KATILYORUM	88,88068
KISMEN KATILYORUM	0,960473
KATILYORUM	5,984485
KATILMIYORUM	2,142593
KARARSIZIM	2,031769

Derslerde konuya göre uygun araç gereçler kullanılmaktadır



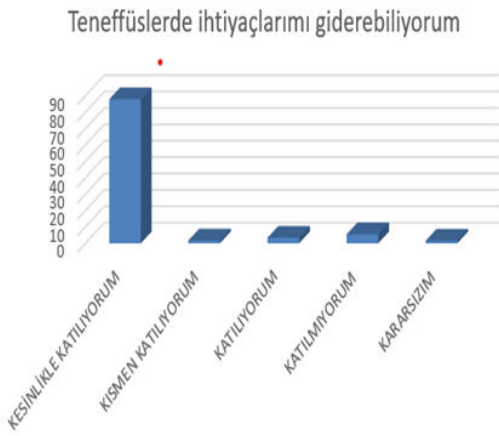
Okulda kendimi güvende hissediyorum.	%
KESİNLİKLE KATILYORUM	88,25268
KISMEN KATILYORUM	1,625416
KATILYORUM	4,580717
KATILMIYORUM	2,955301
KARARSIZIM	2,585888



Okulda öğrencilerle ilgili alınan kararlarda bizlerin görüşleri alınır.	%
KESİNLİKLE KATILYORUM	87,07056
KISMEN KATILYORUM	1,440709
KATILYORUM	3,140007
KATILMIYORUM	5,245659
KARARSIZIM	3,103066



Teneffüslerde ihtiyaçlarımı giderebiliyorum.	%
KESİNLİKLE KATILYORUM	87,88327
KISMEN KATILYORUM	1,699298
KATILYORUM	3,361655
KATILMIYORUM	5,467307
KARARSIZIM	1,588474

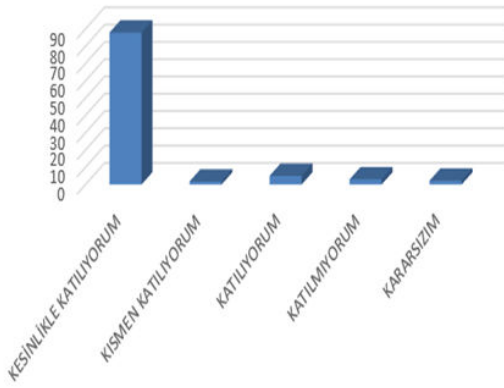


Okulun içi ve dışı temizdir.	%
KESİNLİKLE KATILYORUM	87,95715
KISMEN KATILYORUM	1,884004
KATILYORUM	3,029184
KATILMIYORUM	4,322128
KARARSIZIM	2,807536



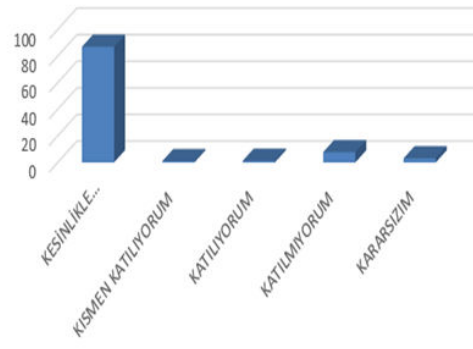
Okulun binası ve diğer fiziki mekânlar yeterlidir.	%
KESİNLİKLE KATILYORUM	87,92021
KISMEN KATILYORUM	1,773181
KATILYORUM	5,024012
KATILMIYORUM	2,992242
KARARSIZIM	2,290358

Okulun binası ve diğer fiziki mekânlar yeterlidir



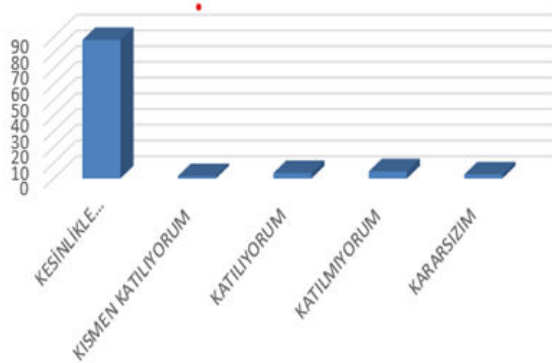
Okul kantininde satılan malzemeler sağlıklı ve güvenlidir	%
KESİNLİKLE KATILYORUM	86,92279
KISMEN KATILYORUM	0,960473
KATILYORUM	1,256003
KATILMIYORUM	7,757665
KARARSIZIM	3,103066

Okul kantininde satılan malzemeler sağlıklı ve güvenlidir



Okulumuzda yeterli miktarda sanatsal ve kültürel faaliyetler düzenlenmektedir.	%
KESİNLİKLE KATILYORUM	88,06797
KISMEN KATILYORUM	1,477651
KATILYORUM	3,398596
KATILMIYORUM	4,506834
KARARSIZIM	2,548947

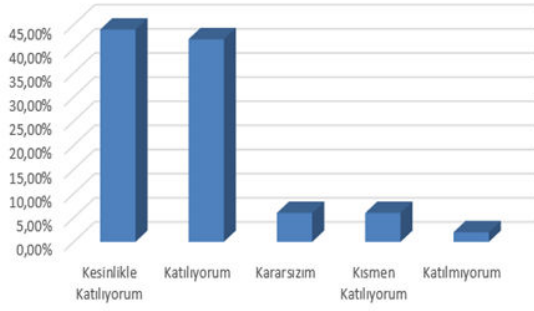
Okulumuzda yeterli miktarda sanatsal ve kültürel faaliyetler düzenlenmektedir



## 2) Öğretmen Memnuniyet Anketi Sonuçları

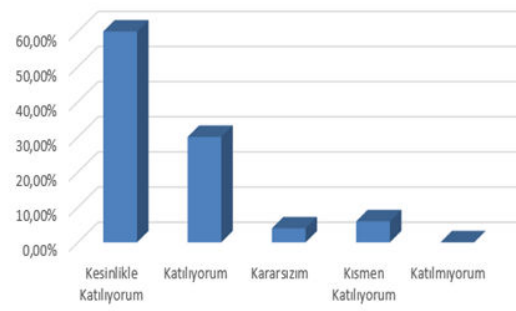
1- Okulumuzda alınan kararlar, çalışanların katılımıyla alınır.	%
Kesinlikle Katılıyorum	44,00%
Katılıyorum	42,00%
Kararsızım	6,00%
Kısmen Katılıyorum	6,00%
Katılmıyorum	2,00%

Okulumuzda alınan kararlar, çalışanların katılımıyla alınır.



2- Kurumdaki tüm duyurular çalışanlara zamanında iletilir.	%
Kesinlikle Katılıyorum	60,00%
Katılıyorum	30,00%
Kararsızım	4,00%
Kısmen Katılıyorum	6,00%
Katılmıyorum	0,00%

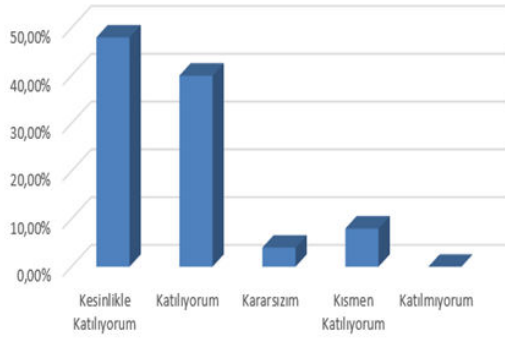
Kurumdaki tüm duyurular çalışanlara zamanında iletilir.





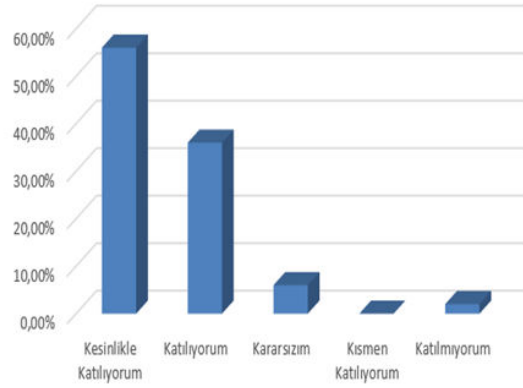
3- Her türlü ödüllendirmede adil olma, tarafsızlık ve objektiflik esastır.	%
Kesinlikle Katılıyorum	48,00%
Katılıyorum	40,00%
Kararsızım	4,00%
Kısmen Katılıyorum	8,00%
Katılmıyorum	0,00%

Her türlü ödüllendirmede adil olma, tarafsızlık ve objektiflik esastır. •



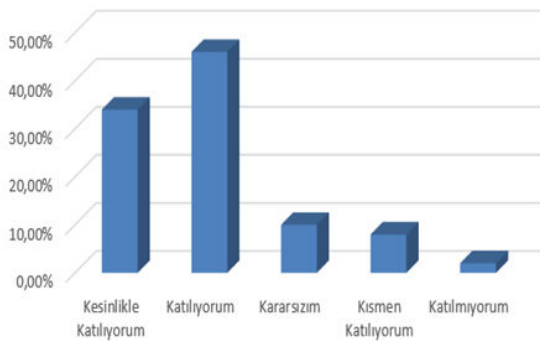
4- Kendimi, okulun değerli bir üyesi olarak görürüm.	%
Kesinlikle Katılıyorum	56,00%
Katılıyorum	36,00%
Kararsızım	6,00%
Kısmen Katılıyorum	0,00%
Katılmıyorum	2,00%

Kendimi, okulun değerli bir üyesi olarak görürüm.



5- Çalıştığım okul bana kendimi geliştirme imkanı tanımaktadır.	%
Kesinlikle Katılıyorum	34,00%
Katılıyorum	46,00%
Kararsızım	10,00%
Kısmen Katılıyorum	8,00%
Katılmıyorum	2,00%

Çalıştığım okul bana kendimi geliştirme imkanı tanımaktadır.



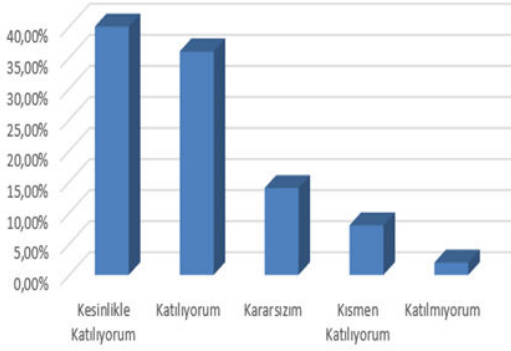
6- Okul, teknik araç ve gereç yönünden yeterli donanıma sahiptir.	%
Kesinlikle Katılıyorum	34,00%
Katılıyorum	56,00%
Kararsızım	4,00%
Kısmen Katılıyorum	4,00%
Katılmıyorum	2,00%

Okul, teknik araç ve gereç yönünden yeterli donanıma sahiptir.



7- Okulda çalışanlara yönelik sosyal ve kültürel faaliyetler düzenlenir.	%
Kesinlikle Katılıyorum	40,00%
Katılıyorum	36,00%
Kararsızım	14,00%
Kısmen Katılıyorum	8,00%
Katılmıyorum	2,00%

Okulda çalışanlara yönelik sosyal ve kültürel faaliyetler düzenlenir.



8- Okulda öğretmenler arasında ayırım yapılmamaktadır.	%
Kesinlikle Katılıyorum	50,00%
Katılıyorum	28,00%
Kararsızım	14,00%
Kısmen Katılıyorum	6,00%
Katılmıyorum	2,00%

Okulda öğretmenler arasında ayırım yapılmamaktadır.



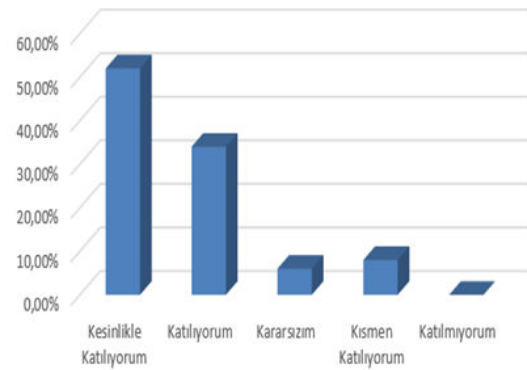
9- Okulumuzda yerelde ve toplum üzerinde olumlu etki bırakacak çalışmalar yapmaktadır.	%
Kesinlikle Katılıyorum	52,00%
Katılıyorum	36,00%
Kararsızım	8,00%
Kısmen Katılıyorum	4,00%
Katılmıyorum	0,00%

Okulumuzda yerelde ve toplum üzerinde olumlu etki bırakacak çalışmalar yapmaktadır.



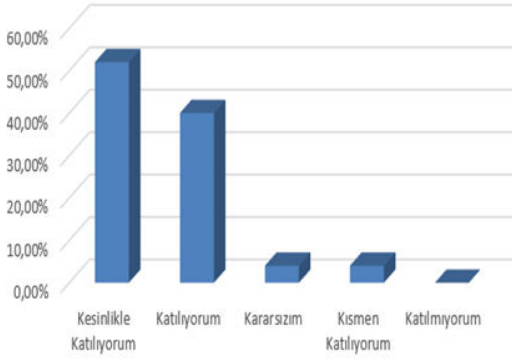
10- Yöneticilerimiz, yaratıcı ve yenilikçi düşüncelerin üretilmesini teşvik etmektedir.	%
Kesinlikle Katılıyorum	52,00%
Katılıyorum	34,00%
Kararsızım	6,00%
Kısmen Katılıyorum	8,00%
Katılmıyorum	0,00%

Yöneticilerimiz, yaratıcı ve yenilikçi düşüncelerin üretilmesini teşvik etmektedir.



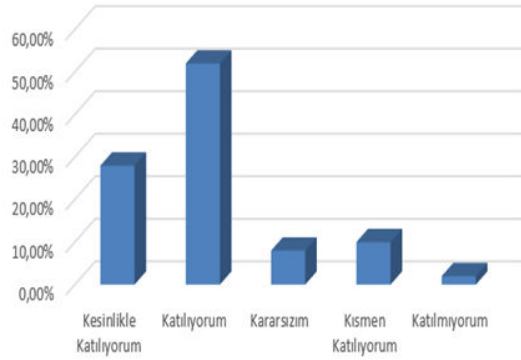
11- Yöneticiler, okulun vizyonunu, stratejilerini, iyileştirmeye açık alanlarını vs. çalışanlarla paylaşır.	%
Kesinlikle Katılıyorum	52,00%
Katılıyorum	40,00%
Kararsızım	4,00%
Kısmen Katılıyorum	4,00%
Katılmıyorum	0,00%

Yöneticiler, okulun vizyonunu, stratejilerini, iyileştirmeye açık alanlarını vs. çalışanlarla paylaşır.



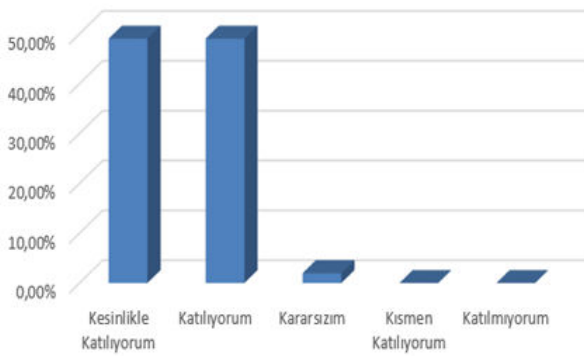
12- Okulumuzda sadece öğretmenlerin kullanımına tahsis edilmiş yerler yeterlidir.	%
Kesinlikle Katılıyorum	28,00%
Katılıyorum	52,00%
Kararsızım	8,00%
Kısmen Katılıyorum	10,00%
Katılmıyorum	2,00%

Okulumuzda sadece öğretmenlerin kullanımına tahsis edilmiş yerler yeterlidir.



13- Alanıma ilişkin yenilik ve gelişmeleri takip eder ve kendimi güncellerim.	%
Kesinlikle Katılıyorum	49,02%
Katılıyorum	49,02%
Kararsızım	1,96%
Kısmen Katılıyorum	0,00%
Katılmıyorum	0,00%

Alanıma ilişkin yenilik ve gelişmeleri takip eder ve kendimi güncellerim.



### 3) Veli anketi sonuçları

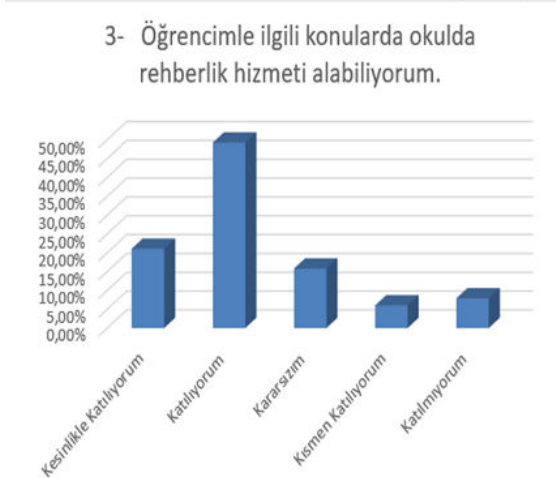
1- İhtiyaç duyduğumda okul çalışanlarıyla rahatlıkla görüşebiliyorum.	%
Kesinlikle Katılıyorum	28,46%
Katılıyorum	51,31%
Kararsızım	5,99%
Kısmen Katılıyorum	8,99%
Katılmıyorum	5,24%



2- Bizi ilgilendiren okul duyurularını zamanında öğreniyorum.	%
Kesinlikle Katılıyorum	35,71%
Katılıyorum	39,10%
Kararsızım	8,27%
Kısmen Katılıyorum	8,27%
Katılmıyorum	8,65%

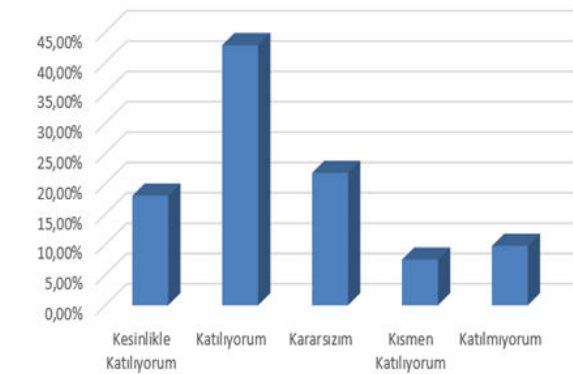


3- Öğrencimle ilgili konularda okulda rehberlik hizmeti alabiliyorum.	%
Kesinlikle Katılıyorum	21,05%
Katılıyorum	49,25%
Kararsızım	15,79%
Kısmen Katılıyorum	6,02%
Katılmıyorum	7,89%



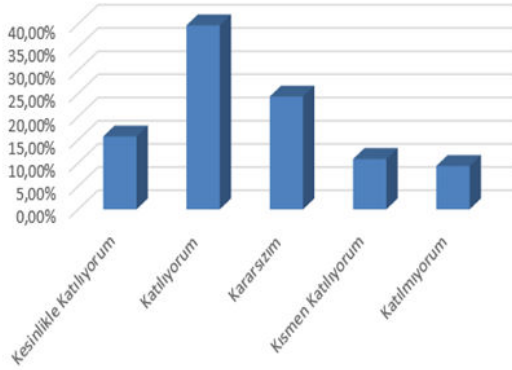
4- Okula ilettiğim istek ve şikayetlerim dikkate alınıyor.	%
Kesinlikle Katılıyorum	18,05%
Katılıyorum	42,86%
Kararsızım	21,80%
Kısmen Katılıyorum	7,52%
Katılmıyorum	9,77%

4- Okula ilettiğim istek ve şikayetlerim dikkate alınıyor.



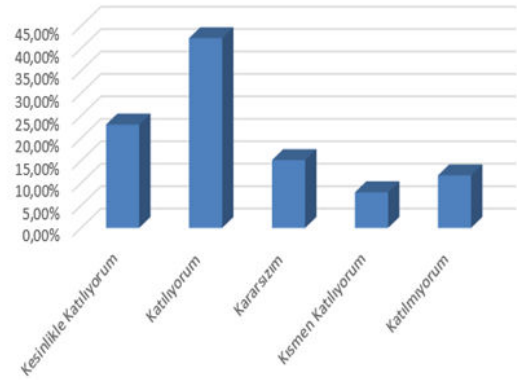
5- Öğretmenler yeniliğe açık olarak derslerin işlenişinde çeşitli yöntemler kullanmaktadır.	%
Kesinlikle Katılıyorum	15,73%
Katılıyorum	39,70%
Kararsızım	24,34%
Kısmen Katılıyorum	10,86%
Katılmıyorum	9,36%

5- Öğretmenler yeniliğe açık olarak derslerin işlenişinde çeşitli yöntemler kullanmaktadır. .



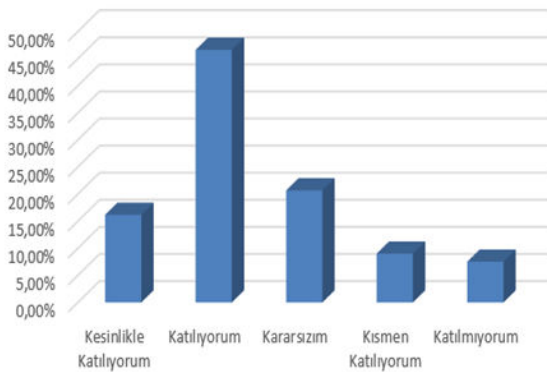
6- Okulda yabancı kişilere karşı güvenlik önlemleri alınmaktadır.	%
Kesinlikle Katılıyorum	23,02%
Katılıyorum	42,26%
Kararsızım	15,09%
Kısmen Katılıyorum	7,92%
Katılmıyorum	11,70%

6- Okulda yabancı kişilere karşı güvenlik önlemleri alınmaktadır.



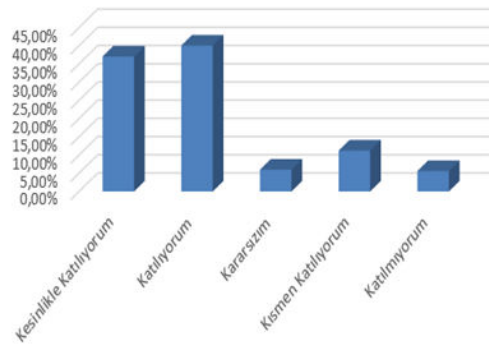
7- Okulda bizleri ilgilendiren kararlarda görüşlerimiz dikkate alınır.	%
Kesinlikle Katılıyorum	16,17%
Katılıyorum	46,62%
Kararsızım	20,68%
Kısmen Katılıyorum	9,02%
Katılmıyorum	7,52%

7- Okulda bizleri ilgilendiren kararlarda görüşlerimiz dikkate alınır.



8- E-Okul Veli Bilgilendirme Sistemi ile okulun internet sayfasını düzenli olarak takip ediyorum.	%
Kesinlikle Katılıyorum	37,08%
Katılıyorum	40,07%
Kararsızım	5,99%
Kısmen Katılıyorum	11,24%
Katılmıyorum	5,62%

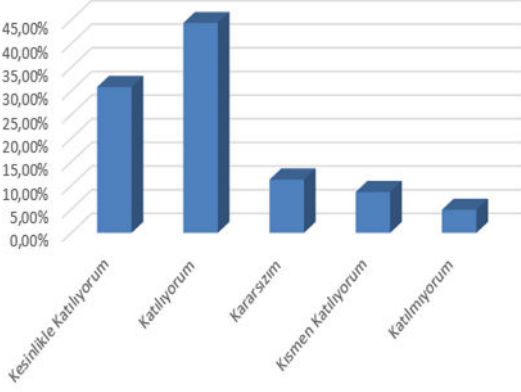
8- E-Okul Veli Bilgilendirme Sistemi ile okulun internet sayfasını düzenli olarak takip ediyorum.





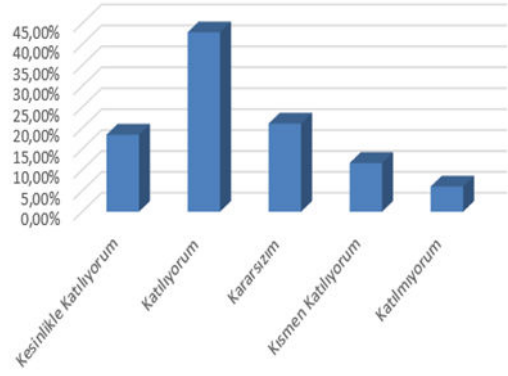
9- Çocuğumun okulunu sevdiğini ve öğretmenleriyle iyi anlaştığını düşünüyorum.	%
Kesinlikle Katılıyorum	30,83%
Katılıyorum	44,36%
Kararsızım	11,28%
Kısmen Katılıyorum	8,65%
Katılmıyorum	4,89%

9- Çocuğumun okulunu sevdiğini ve öğretmenleriyle iyi anlaştığını düşünüyorum.



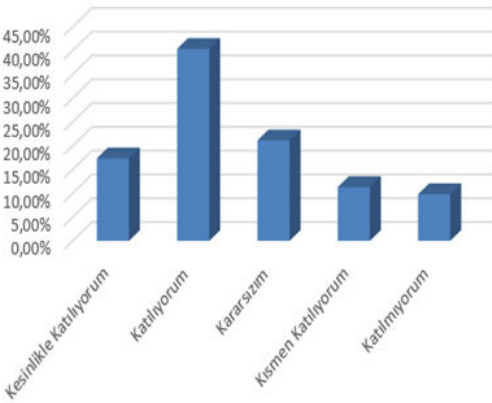
10- Okul, teknik araç ve gereç yönünden yeterli donanıma sahiptir.	%
Kesinlikle Katılıyorum	18,42%
Katılıyorum	42,86%
Kararsızım	21,05%
Kısmen Katılıyorum	11,65%
Katılmıyorum	6,02%

10- Okul, teknik araç ve gereç yönünden yeterli donanıma sahiptir.



11- Okul her zaman temiz ve bakımlıdır.	%
Kesinlikle Katılıyorum	17,36%
Katılıyorum	40,38%
Kararsızım	21,13%
Kısmen Katılıyorum	11,32%
Katılmıyorum	9,81%

11- Okul her zaman temiz ve bakımlıdır.



12- Okulun binası ve diğer fiziki mekânlar yeterlidir.	%
Kesinlikle Katılıyorum	14,29%
Katılıyorum	43,98%
Kararsızım	21,43%
Kısmen Katılıyorum	12,78%
Katılmıyorum	7,52%

12- Okulun binası ve diğer fiziki mekânlar yeterlidir.



13- Okulumuzda yeterli miktarda sanatsal ve kültürel faaliyetler düzenlenmektedir.	%
Kesinlikle Katılıyorum	12,50%
Katılıyorum	35,23%
Kararsızım	25,38%
Kısmen Katılıyorum	11,36%
Katılmıyorum	15,53%



## Çevre Analizi (PESTLE)

Çevre analizinde; okulumuzu etkileyebilecek dışsal değişimler ve eğilimler değerlendirilmiştir. PEST Analizi faktörlerin incelenerek önemli ve hemen harekete geçilmesi gerekenleri tespit etmek ve bu faktörlerin, olumlu veya olumsuz kimleri etkilediğini ortaya çıkarmak için yapılan analizdir. Okulumuzda PEST Analizi, politik(siyasi), ekonomik, sosyal ve teknolojik faktörlerin incelenerek önemli ve hemen harekete geçirilmesi gerekenleri tespit etmek ve bu faktörlerin olumlu (fırsat) veya olumsuz (tehdit) etkilerini ortaya çıkarmak için yapılan bir analizdir. Politik, ekonomik, sosyal ve teknolojik değişimlerin sakıncalı(tehdit) taraflarından korunmak, avantajlı(fırsat) taraflarından yararlanmaya çalışmaktır. Okulumuz politik, ekonomik, sosyal ve teknolojik alanlardaki çevre değişkenlerini değerlendirmiş, bu değişkenlerin okulun gelişimine nasıl katkı sağlayacağını ya da okul gelişimini nasıl engelleyeceğini belirlenmiştir. Bu değişkenlerden okulumuzun gelişimine katkı sağlayacak olanlar bir fırsat olarak değerlendirilmiştir. Bunun yanı sıra okul gelişimini engelleyebilecek olan değişkenler ise tehdit olarak alınmış ve planlama yapılırken bu tehditler göz önünde bulundurulmuştur. Sosyal faktörler çevrenin sosyokültürel değerleri ve tutumları ile ilgilidir.

Bu değer ve tutumlar okulumuzun çalışanları ve hizmet sunduğu kesimler açısından önemlidir. Çünkü bu konular örgütün stratejik hedeflerini, amaçlarını etkileyebilir, kurum açısından bir fırsat ya da tehdit oluşturabilir. Sosyal açıdan çevre analizi yapılırken kurumun bulunduğu çevredeki yaşantı biçimi, halkın kültürel düzeyi, toplumsal gelenekler vb. konular dikkate alınmalı, bu konuların kurum açısından bir fırsat mı yoksa tehdit unsuru mu olduğu tespit edilmelidir. Teknolojik alandaki hızlı gelişmeler, telefon, radyo, televizyon ve internet gibi günümüz haberleşme araçları çevrede olup bitenlerden zamanında haberdar olma olanakları yanında, yazılı haberleşmenin ifade güçlüklerini ortadan kaldırmış, hatta birtakım olayları görerek anında izleyebilme olasılığını gerçekleştirmiş bulunmaktadır.

## GZFT Analizi

Okulumuzun temel istatistiklerinde verilen okul künyesi, çalışan bilgileri, bina bilgileri, teknolojik kaynak bilgileri ve gelir gider bilgileri ile paydaş anketleri sonucunda ortaya çıkan sorun ve gelişime açık alanlar iç ve dış faktör olarak değerlendirilerek GZFT tablosunda belirtilmiştir. Dolayısıyla olguyu belirten istatistikler ile algıyı ölçen anketlerden çıkan sonuçlar tek bir analizde birleştirilmiştir.

Kurumun güçlü ve zayıf yönleri donanım, malzeme, çalışan, iş yapma becerisi, kurumsal iletişim gibi çok çeşitli alanlarda kendisinden kaynaklı olan güçlülükleri ve zayıflıkları ifade etmektedir ve ayırmda temel olarak okul müdürü/müdürlüğü kapsamında bakılarak iç faktör ve dış faktör ayrımı yapılmıştır.

### Güçlü Yönler

Öğrenciler	Bilişsel düzeyde dünyadaki tüm yenilikleri an ben an takip etmesi ve hayatına intibak ettirmesi, meslek lisesi mezunu öğrencilerimizin istihdam kolaylığı. Öğrencilerimiz için sportif ve sosyal faaliyetlere etkin katılım imkanı. Sınavla öğrenci alınması ve sınavsız gelenlerin yüksek puanla okulumuza yerleşmesi.
Çalışanlar	Kendilerine verilen görevleri titizlikle yerine getirmesi. Öğretmenlerimiz, bilimsel ve sosyal projelere etkin katılım sağlar.
Veliler	Okul idaresi, öğretmenler ve okul çalışanlarına destek olmaları.
Bina ve Yerleşke	Okulun ilçe merkezinde olması, kapalı spor salonumuzun ve halı sahanın bulunması.
Donanım	Sınıf, laboratuvar, etkinlik, konferans, spor salonu ve kütüphanenin mevcut ve etkin olması.
Bütçe	Okulun kapalı ve açık spor salonundan sağlanan gelir.
Yönetim Süreçleri	Okul için alınacak tüm kararlarda demokratik ve katılımcı süreçlerin izlenmesi.
İletişim Süreçleri	Okul içi tüm iletişim kanallarının açık olması. Okul web sitemizin ve sosyal medya hesaplarımızın etkin kullanımı.

## Zayıf Yönler

Öğrenciler	Mezun öğrencilerle iletişimin ve takibin istenilen düzeyde olamaması, öğrencilerin ortaöğretimden yetersiz gelmesi. Müfredatın yoğun ve ders saatlerinin fazla olması sebebiyle öğrencilerin sosyal, sportif ve sanatsal faaliyetlere yeterince zaman ayıramaması.
Çalışanlar	Üstlendikleri sorumlulukların beraberinde getirdiği stres yükü.
Veliler	Eğitim seviyesinin düşüklüğü ve gelir durumlarındaki zayıflık, parçalanmış ailelerin çokluğu, velinin okula ilgisizliği.
Bina ve Yerleşke	Binanın ilçe merkezinde bulunması (öğrencilerin gidebilecekleri cafe vb. yerlerin çokluğu). Okulumuzun tek binaya yerleşmiş olması, atölye ve sınıfların ayrı binalara yerleştirilemiyor oluşu.
Donanım	Hızla gelişen teknolojik alt ve üst yapıya intibak, bilgisayar laboratuvarlarındaki fiziksel donanım ve altyapı eksikliği. Okullara bakanlık tarafından sunulan bant genişliğinin düşük olmasından dolayı internet hızının düşük olması.
Bütçe	Artan enflasyon karşısında gelirlerde düşüş olasılıklarının artması, çevreden ve velilerden desteğin olmaması.
Yönetim Süreçleri	Daha önce belirtilen zayıf yönlerin etkileriyle bazı kararların uygulamaya geçirilememesi.
İletişim Süreçleri	İletişim kanallarının açık olmasının beraberinde getirdiği kayıtsız kalma.

## Fırsatlar

Politik	Devletin mesleki ve teknik eğitime verdiği önem, ulusal ve uluslararası projelerin yaygınlaşması.
Ekonomik	Kapalı spor salonu ve halı sahanın okulumuza maddi katkı sağlaması.
Sosyolojik	Politik fırsatların veli ve öğrenci tabanında umut yaratması, diğer kurum ve kuruluşlarla işbirliği yapabilme imkanı.
Teknolojik	Müfredat güncellemeleri takip edilerek atölye ve laboratuvarlar güncellenmesi, programların güncel versiyonlarının yüklenerek öğrencilere okutulması.
Mevzuat-Yasal	Yönetmelik ve tüzüklerin bakanlık politikalarına göre güncellenmesi.
Ekolojik	Okulun ısıtma sisteminin doğalgaz olması, ulaşım açısından merkezde olması, okula yakın sağlık kurumlarının çokluğu.

## Tehditler

Politik	Meslek lisesi son sınıf öğrencilerinin Anadolu ve Fen Lisesi son sınıf öğrencileri ile aynı koşullarda üniversite giriş sınavına katılma zorunluluğunda bulunması. Yeni düzenlenen ortak sınav yönetmeliğinin her tür okul ve kademe için aynı olması.
Ekonomik	Ödenek yetersizliği, velinin ilgisiz olması. Yardımcı personel ve güvenlik, sağlık personeli eksikliği.
Sosyolojik	Okul öğrencilerinden bir kısmının çevre ilçelerden geliyor olması, halkın mesleki eğitime bakış açısı. E mezun ve SGK sistemlerinin birbirlerine entegre olamayışı ve mezun olduktan sonra öğrenciye erişimin zor olması.
Teknolojik	Günümüz teknoloji dünyasında siber saldırılara uğrama ihtimali. Sosyal medya oyun platformlarının öğrencilerin hayatlarında fazlasıyla yer kaplaması ve bu durumun olumsuz etkileri.
Mevzuat-Yasal	LGS sonucu düşük puanlı öğrenci yerleşimi ve üniversite giriş sınavında üniversiteye yerleşme konularında mevzuat değişiminde görülen eksiklikler.
Ekolojik	Okulun merkezi bir konumda olması nedeniyle gürültü kirliliğinin oluşması.



## Gelişim ve Sorun Alanları

Gelişim ve sorun alanları analizi ile GZFT analizi sonucunda ortaya çıkan sonuçların planın geleceğe yönelim bölümü ile ilişkilendirilmesi ve buradan hareketle hedef, gösterge ve eylemlerin belirlenmesi sağlanmaktadır.

Gelişim ve sorun alanları ayırımında eğitim ve öğretim faaliyetlerine ilişkin üç temel tema olan Eğitime Erişim, Eğitimde Kalite ve kurumsal Kapasite kullanılmıştır. Eğitime erişim, öğrencinin eğitim faaliyetine erişmesi ve tamamlamasına ilişkin süreçleri; Eğitimde kalite, öğrencinin akademik başarısı, sosyal ve bilişsel gelişimi ve istihdamı da dâhil olmak üzere eğitim ve öğretim sürecinin hayata hazırlama evresini; Kurumsal kapasite ise kurumsal yapı, kurum kültürü, donanım, bina gibi eğitim ve öğretim sürecine destek mahiyetinde olan kapasiteyi belirtmektedir.

Eğitime Erişim	Eğitimde Kalite	Kurumsal Kapasite
Okullaşma Oranı	Akademik Başarı	Kurumsal İletişim
Okula Devam/ Devamsızlık	Sosyal, Kültürel ve Fiziksel Gelişim	Kurumsal Yönetim
Okula Uyum, Oryantasyon	Sınıf Tekrarı	Bina ve Yerleşke
Özel Eğitime İhtiyaç Duyan Bireyler	İstihdam Edilebilirlik ve Yönlendirme	Donanım
Yabancı Öğrenciler	Öğretim Yöntemleri	Temizlik, Hijyen
Hayat boyu Öğrenme	Ders araç gereçleri	İş Güvenliği, Okul Güvenliği
	Sportif ve sanatsal faaliyetler	

### 1. TEMA: EĞİTİM VE ÖĞRETİME ERİŞİM

Kayıt bölgesindeki öğrencilerin kayıt durumu
Devam/devamsızlık
Özel eğitime ihtiyaç duyan bireylerin uygun eğitime erişimi
Sınıf tekrarı ve eğitim öğretim süreçlerini tamamlama

## 2. TEMA: EĞİTİM VE ÖĞRETİMDE KALİTE

Eğitim-öğretim sürecinde sanatsal, sportif ve kültürel faaliyet türlerinin çoğaltılması

Öğrencilerin akademik başarı düzeylerinin geliştirilmesi

Öğrencilerin bireysel gelişimlerine yönelik faaliyetlerin artırılması

Kurumsal aidiyet duygusunun geliştirilmesi

Destekleme ve yetiştirme kursları

Eğitimde bilgi ve iletişim teknolojilerinin kullanımı

Ulusal ve uluslararası projelere ve yarışmalara katılım sağlanması

## 3. TEMA: KURUMSAL KAPASİTE

İnsan kaynaklarının genel ve mesleki yetkinliklerinin yüz yüze ve çevrimiçi platformlar aracılığıyla gerçekleştirilmesi

Demokratik yönetim anlayışının geliştirilmesi

Okulun fiziki ve mali kaynaklarının gelişiminin sağlanması

Projelerin etkililiği ve proje çıktılarının sürdürülebilirliğinin sağlanması

Kültürel, sosyal ve sportif alanlar

Gelişim ve sorun alanlarına ilişkin GZFT analizinden yola çıkılarak saptamalar yapılırken yukarıdaki tabloda yer alan ayırmda belirtilen temel sorun alanlarına dikkat edilmesi gerekmektedir.

## GELECEĞE BAKIŞ

Okul Müdürlüğümüzün misyon, vizyon, temel ilke ve değerlerinin oluşturulması kapsamında öğretmenlerimiz, öğrencilerimiz, velilerimiz, çalışanlarımız ve diğer paydaşlarımızdan alınan görüşler, sonucunda stratejik plan hazırlama ekibi tarafından oluşturulan Misyon, Vizyon, Temel Değerler; Okulumuz üst kurulana sunulmuş ve üst kurul tarafından onaylanmıştır.

### Misyon

Milli ve manevi değerlere sahip, mesleki yeterliliği olan, kendini yenileyebilen, demokrasi ve insan haklarına saygılı, sorumluluk duygusu taşıyan, vatanını seven, iletişime açık, paylaşımcı, girişimci, yenilikçi, barışçıl, geleceğe hazır, sağlıklı, mutlu ve saygın bireyleri yetiştirmek.

## Vizyon

Hayata hazır, mesleki yeterliliğe sahip, iş hayatında aranan, kendini geliştiren, sağlıklı, mutlu ve başarılı bireyler yetiştiren bir okul olmak.

## Temel Değerler

- Atatürk ilke ve inkılâplarına bağlıyız.
- Yeniliklere açığız.
- Bilgiye ve bilimsel düşünceye önem veririz, pozitif düşünürüz.
- Yüksek nitelikli bilgi çağı insanını yetiştirmeyi hedefleriz.
- Mesleki gelişimin, toplumsal gelişmenin temeli olduğuna inanırız.
- Başarıyı takdir eder, yetenekleri geliştiririz.
- Eğitime yapılan yatırımın yarınımıza yapıldığının bilincindeyiz.
- Öğrenmenin yenilik ve gelişme için fırsat olduğunu biliriz.
- İş başarımızı katılımcılığımızla ölçeriz. Yanlış iş sonuçlarında , insanları sorgulamaktan ziyade, iş süreçlerimizi sorgularız.
- Ben yerine, biz kavramını kullanır, başarının birlikte yakalanacağına inanırız.
- En iyi olmak için çabalarız.

# AMAÇ, HEDEF VE PERFORMANS GÖSTERGESİ İLE STRATEJİLERİN BELİRLENMESİ

## TEMA I: EĞİTİM VE ÖĞRETİME ERİŞİM

Eğitim ve öğretime erişim okullaşma, devam ve devamsızlık, akademik başarının yükselmesi ve bireylerin eğitime erişimi için yürütülen faaliyetlerin ele alındığı temadır.

TEMA: Eğitim Öğretime Erişim ve Katılım	
Okul/Kurum Türü: Mesleki ve Teknik Anadolu Lisesi (MTAL)	
Amaç	A1. Öğrencilerin eğitim ve öğretime etkin katılımlarıyla tamamlamalarını sağlamak.
Hedef	H1.1. Öğrencilerin okula erişim, devam ve okulu tamamlama oranları artırılabacaktır.
Performans Göstergeleri	PG1.1.1. Bir eğitim ve öğretim yılında devamsızlık süresi 20 günden (mazeretli ve mazeretsiz) fazla olan öğrenci oranı (%) 22 PG1.1.2. Bir eğitim ve öğretim yılında sınıf tekrar eden öğrenci oranı (%)5 PG1.1.3. Bir eğitim ve öğretim yılında örgün eğitimden ayrılan öğrenci oranı (%) 3 PG1.1.4. Okula kayıt olanların mezun olma oranı (%)88 PG1.1.5. Bir eğitim ve öğretim yılında destekleme ve yetiştirme kurslarına kayıt yaptıran öğrenci oranı (%)3 PG1.1.6. Destekleme ve yetiştirme kurslarındaki toplam ders saatinin 1/5'ine devam etmeyen öğrenci oranı (%) 0
Stratejiler	S1. Öğrencilerin devamsızlık nedenleri belirlenecek, öğrenci ve veli iş birliğiyle bu nedenleri ortadan kaldırmaya yönelik çalışmalar yürütülecektir. S2. Öğrenci devamsızlığının olumsuz etkilerini azaltmaya yönelik eksik kazanımların giderilmesi, sosyal etkinlikler, uzaktan öğrenme olanaklarına ilişkin farkındalık çalışmaları gibi telafi tedbirleri alınacaktır. S3. Okul ortamının öğrenciler için cazip hale gelmesini sağlayacak sosyal, sportif vb. imkânlar artırılabacaktır. S4. Sınıf tekrarı nedenleri araştırılarak buna yönelik önleyici tedbirler geliştirilecektir. S5. DYK kurslarına devamsızlık nedenleri araştırılarak devamsızlığı azaltacak çalışmalar yapılacaktır. S6. Öğrencilerin örgün eğitimden ayrılma nedenleri araştırılıp okul kaynaklı nedenlerin ortadan kaldırılmasına yönelik tedbirler alınacaktır. S7. Özel eğitim ihtiyacı olan öğrencilerin uygun alanda eğitim alabilmeleri için rehberlik ve yönlendirme faaliyetleri yapılacaktır. S8. Öğrencilerin okula, okul kültürüne ve eğitim alacakları alana uyumunu güçlendirmek için çalışmalar yürütülecektir.

TEMA: Eğitim-Öğretime Erişim ve Katılım	
Okul/Kurum Türü: Mesleki ve Teknik Anadolu Lisesi (MTAL)	
Amaç	A1. Öğrencilerin eğitim ve öğretime etkin katılımlarıyla tamamlamalarını sağlamak.
Hedef	H1.2. Öğrencilerin ders dışı etkinliklere katılım oranları artırılacaktır.
Performans Göstergeleri	PG1.2.1. Bir eğitim ve öğretim yılında bilimsel, sosyal, kültürel, sanatsal ve sportif alanlarda kurum içi ve kurum dışı en az iki faaliyete katılan öğrenci oranı (%) 10 PG1.2.2. Bir eğitim ve öğretim yılında en az iki toplum hizmeti faaliyetine katılan öğrenci oranı (%)90 PG1.2.3. Bir eğitim ve öğretim yılında yerel, ulusal ve uluslararası proje, yarışma vb. etkinliklere katılan öğrenci oranı (%) 6,5
Stratejiler	S1. Her bir öğrencinin bir kulüp faaliyetinde aktif olarak yer alması sağlanarak kulüp faaliyetlerinin etkinliği artırılacaktır. S2. Öğrencilerin seviyelerine uygun olarak toplumsal sorunların çözümüne katkı sağlamak amacıyla afet ve acil durum, çevre, eğitim, spor, kültür ve turizm, sağlık ve sosyal hizmetler alanlarında toplum hizmeti faaliyetlerine katılımları artırılacaktır. S3. Öğrencilerin yerel, ulusal ve uluslararası proje ve yarışmalara katılmaları teşvik edilecektir. S4. Okulda eğitimi verilen meslek alanlarının öğretim programı kazanımlarına uygun olarak kurum dışı etkinliklere katılım teşvik edilecektir. S5. Okulda oluşturulacak bilim kulübü aracılığıyla yerel düzeyde etkinliklerin düzenlenmesi sağlanacaktır. S6. Sektörle iş birliği içerisinde yürütülen bilimsel, sosyal, kültürel, sanatsal ve sportif alanlardaki faaliyetler artırılacaktır.

TEMA: Eğitim ve Öğretimde Kalite	
Okul/Kurum Türü: Mesleki ve Teknik Anadolu Lisesi (MTAL)	
Amaç	A2. Ulusal ve uluslararası alanda mesleki yeterliliği ile kabul gören, mesleki değerlere sahip, yaratıcı, yenilikçi, girişimci, üretken, ekonomiye değer katan ehil işgücü yetiştirilmesi sağlanacaktır.
Hedef	H2.1. Öğrencilerin genel derslerdeki başarı ortalamaları artırılabacaktır.
Stratejiler	S1. Öğrencilerin genel derslerdeki kazanım eksiklikleri tespit edilerek destekleme ve yetiştirme kurslarıyla akademik yeterliklerinin artırılması sağlanacaktır. S2. Uzaktan eğitim videoları aracılığıyla öğrencilerin tamamlayıcı ve destekleyici eğitim almaları sağlanacaktır. S3. Okulda düzenlenen münazara, panel vb. etkinlikler vasıtasıyla öğrencilerin dili kullanma ve kendilerini ifade etme becerileri geliştirilecektir. S4. Öğrencilerin kitap okumasını teşvik etmek için etkinlikler düzenlenecektir. S5. Okul içinde makale, kompozisyon yazma, resim yapma vb. yarışmalar düzenlenecek ve öğrencilerin ödüllendirilmesi sağlanacaktır. S6. Derslerde proje tabanlı yöntem kullanılarak öğrencilerin analiz, sentez ve değerlendirme becerilerinin geliştirilmesi sağlanacaktır. S7. Her bir öğrencinin hazırbulunuşluk seviyesine uygun en az bir proje ve etkinliğe katılması sağlanacaktır.

## TEMA II: EĞİTİM ÖĞRETİMDE KALİTE

TEMA: Eğitim ve Öğretimde Kalite	
Okul/Kurum Türü: Mesleki ve Teknik Anadolu Lisesi (MTAL)	
Amaç	A2. Ulusal ve uluslararası alanda mesleki yeterliliği ile kabul gören, mesleki değerlere sahip, yaratıcı, yenilikçi, girişimci, üretken, ekonomiye değer katan ehil işgücü yetiştirilmesi sağlanacaktır.
Hedef	H2.2. Öğrencilerin mesleki beceri ve yetkinlikleri geliştirilecektir.
Performans Göstergeleri	PG2.2.1. Meslek dersleri yıl sonu puan ortalaması 68 PG2.2.2. Beceri eğitimi yıl sonu puan ortalaması 76 PG2.2.3. Beceri eğitimi alan öğrencilerden işletmenin öğrenci becerileri ile ilgili memnuniyet oranı 93 PG2.2.4. Beceri eğitimi alan öğrencilerden işletmenin mesleki etik ile ilgili memnuniyet oranı 91 PG2.2.5. Öğrencilerin beceri eğitimi aldıkları işletmeden memnuniyet oranı 82



	<p>PG2.2.6. Yeşil becerilerle ilgili hazırlanan en az bir etkinlik/projeye katılan öğrenci oranı 15</p> <p>PG2.2.7. Öncelikli olarak yapay zekâ, ileri teknoloji vb. konularda üretilen proje sayısı (bilişim, elektrik ve elektronik teknolojileri alanı) 12</p> <p>PG2.2.8. Öncelikli olarak yapay zekâ, ileri teknoloji vb. alanlarda yerel, ulusal ve uluslararası boyutlarda katılım sağlanan etkinlik sayısı 1</p> <p>PG2.2.9. Buluş, patent, marka ve faydalı model başvuru sayısı 1</p>
Stratejiler	<p>S1. Meslek derslerinde proje tabanlı yöntem kullanılarak öğrencilerin analiz, sentez ve değerlendirme becerilerinin geliştirilmesi sağlanacaktır.</p> <p>S2. Bakanlık tarafından hazırlanan eğitim-iş ahlakı ve öğrenci yeterlilikleri anketlerinin işletmeler ve öğrenciler tarafından doldurması sağlanacaktır. Anket sonuçları değerlendirilerek sonuçlara uygun stratejiler belirlenecektir.</p> <p>S3. Öğrencilerin atölye ve laboratuvar derslerinde fiziki mekân sorumluluğu alması sağlanarak öğrencilerde sorumluluk bilinci geliştirilecektir.</p> <p>S4. Mesleki ve teknik eğitimle ilgili yerel, ulusal ve uluslararası boyutta düzenlenen etkinliklere katılım sağlanacaktır.</p> <p>S5. Öğrencilerin alanlarında becerilerini geliştirmelerini, mesleki yeterliliklerinin farkına varmalarını sağlamak amacıyla fikri mülkiyet alanında çalışmalar geliştirilecektir.</p> <p>S6. Çevre okullarda eğitim gören öğrencilerde iklim değişikliği ve yeşil dönüşüm konularında farkındalık oluşturulmasına yönelik faaliyetler gerçekleştirilecektir.</p>

TEMA: Eğitim ve Öğretimde Kalite	
Okul/Kurum Türü: Mesleki ve Teknik Anadolu Lisesi (MTAL)	
Amaç	A2. Ulusal ve uluslararası alanda mesleki yeterliliği ile kabul gören, mesleki değerlere sahip, yaratıcı, yenilikçi, girişimci, üretken, ekonomiye değer katan ehil işgücü yetiştirilmesi sağlanacaktır.
Hedef	H2.3. Bir üst öğrenime yerleşen mesleki ve teknik ortaöğretim öğrencileri sayısı arttırılacaktır.
Performans Göstergeleri	<p>PG2.3.1. Alanında bir üst öğrenime yerleşen öğrenci oranı 1,82</p> <p>PG2.3.2. Ön lisans programlarına yerleşen öğrenci oranı 44</p> <p>PG2.3.3. Lisans programlarına yerleşen öğrenci oranı 39</p>

Stratejiler	<p>S1. Destekleme ve yetiştirme kurslarıyla öğrencilerin genel bilgi ve kültür derslerindeki yeterlilikleri arttırılacaktır.</p> <p>S2. Dijital platformlarla öğrenciler akademik anlamda desteklenecektir.</p> <p>S3. Öğrencileri ilgi, yetenek ve ihtiyaçları doğrultusunda bir üst öğrenim programına hazırlayacak mesleki ve eğitsel rehberlik faaliyetleri yürütülecektir.</p>
-------------	---

TEMA: Eğitim ve Öğretimde Kalite	
Okul/Kurum Türü: Mesleki ve Teknik Anadolu Lisesi (MTAL)	
Amaç	A2. Ulusal ve uluslararası alanda mesleki yeterliliği ile kabul gören, mesleki değerlere sahip, yaratıcı, yenilikçi, girişimci, üretken, ekonomiye değer katan ehil işgücü yetiştirilmesi sağlanacaktır.
Hedef	H2.4. Öğrencilerin akademik ve yaşam becerileri geliştirilmesi için rehberlik faaliyetleri güçlendirilecektir.
Performans Göstergeleri	<p>PG2.4.1. Öğrenci görüşmeleri sayısı 122</p> <p>PG2.4.2. Veli görüşmeleri sayısı 84</p> <p>PG2.4.3. Öğretmen görüşmeleri sayısı 78</p> <p>PG2.4.4. Düzenlenen etkinlik sayısı 27</p> <p>PG2.4.5. Bireysel ve grup başarısını artırma uygulamaları sayısı 9</p> <p>PG2.4.6. Düzenlenen kariyer günü sayısı 12</p>
Stratejiler	<p>S1. Sınıf rehber öğretmen ve okul rehber öğretmen arasındaki çalışma iş birliği güçlendirilerek sağlıklı ruh yapısına sahip, kendisini keşfetmeyi öğrenmiş mutlu bireyler yetiştirmeyi sağlamak amacıyla etkinlikler/uygulamalar gerçekleştirilecektir.</p> <p>S2. Rehberlik faaliyetlerinin önemi ile ilgili öğretmenlere yönelik farkındalık faaliyetleri geliştirilecektir.</p> <p>S3. Öğrencilerin yaş dönem özellikleri, bu dönemde karşılaşılabilecek sorunlar ve bu sorunlarla baş etme, öğrenci-veli sağlıklı iletişim kurma yöntemleriyle ilgili velilere yönelik etkinlikler düzenlenerek velilerin eğitim süreçlerinde yer alması sağlanacaktır.</p> <p>S4. Mesleki ve teknik ortaöğretimden mezun ve alanlarında başarı sağlamış bireylerle birlikte kariyer günleri düzenlenerek öğrencilerin motivasyonlarının artırılması sağlanacaktır.</p> <p>S5. Sektörle iş birliği içinde seminer düzenlenerek öğrencilerde girişimcilik konusunda farkındalıklarının artırılması sağlanacaktır.</p>

TEMA: Eğitim ve Öğretimde Kalite	
Okul/Kurum Türü: Mesleki ve Teknik Anadolu Lisesi (MTAL)	
Amaç	A2. Ulusal ve uluslararası alanda mesleki yeterliliği ile kabul gören, mesleki değerlere sahip, yaratıcı, yenilikçi, girişimci, üretken, ekonomiye değer katan ehil işgücü yetiştirilmesi sağlanacaktır.
Hedef	H2.5. Sektörle işbirlikleri artırılarak öğrencilerin pratik deneyim, burs ve istihdam imkânları artırılabilecektir.
Performans Göstergeleri	PG2.5.1. Sektörle iş birliği kapsamında imzalanan protokol sayısı 1 PG2.5.2. Protokol kapsamında beceri eğitimi alan öğrenci sayısı 30 PG2.5.3. Protokol kapsamında düzenlenen işbaşı eğitimlerine katılan öğretmen sayısı 10 PG2.5.4. Protokol kapsamında burs alan öğrenci sayısı 10 PG2.5.5. Protokol imzalanan kurum/kuruluşlarda mezuniyetten sonra istihdam edilen öğrenci sayısı 0
Stratejiler	S1. Öğrencilerin burs, staj/beceri eğitimi ve istihdam imkânlarını artırmak, öğretmenlerin mesleki gelişimlerini sağlamak amacıyla işbaşı eğitimleri düzenlemek için mesleki ve teknik ortaöğretimde eğitimi verilen alanlarda sektörle iş birliğini güçlendirecek protokollerin sayısı artırılabilecektir. S2. İmzalanan protokollerin yürütülme süreçleri ve uygulama sonuçları izlenerek elde edilen veriler ulusal boyutta oluşturulan protokol izleme sistemine girilecektir. S3. Merkezi ve mahallî düzeyde protokoller kapsamında düzenlenen işbaşı eğitimlerine öğretmenlerin katılımı sağlanacaktır. S4. Okul yöneticilerinin sektörle iletişim ve iş birliği becerileri güçlendirilecektir.

### TEMA III: KURUMSAL KAPASİTE

TEMA: Kurumsal Kapasite	
Okul/Kurum Türü: Mesleki ve Teknik Anadolu Lisesi (MTAL)	
Amaç	A3. Okulun amaçlarına ulaşmasını sağlayacak kurumsal imkân ve yetkinlikler verimli ve sürdürülebilir bir şekilde geliştirilecektir.
Hedef	H3.1. Okulun fiziki mekânlarının okulun ihtiyaç ve hedefleri doğrultusunda iyileştirilmesi sağlanacaktır.

Performans Göstergeleri	PG3.1.1. İyileştirilen fiziki mekân (derslik, spor salonu, kütüphane, pansiyon vb.) sayısı 10 PG3.1.2. Sektörle iş birliği içerisinde yenilenen atölye ve laboratuvar sayısı 0 PG3.1.3. Fiziksel mekanların temizlik ve hijyenine ilişkin memnuniyet oranı (%) 90 PG3.1.4. Altyapı ve donatım eksikliği bulunan fiziksel birim sayısı 1
Stratejiler	S1. Okulun fiziki mekânlarının durum tespiti yapılacak ve iyileştirilmesi için önceliklendirilmiş bir plan doğrultusunda çalışmalar yapılacaktır. S2. Fiziki mekânların iyileştirilmesi için kamu idareleri, belediyeler ve işverenlerle iş birlikleri yapılacaktır. S3. Atölye ve laboratuvarların iyileştirilmesi için sektör ile iş birlikleri yapılacaktır. S4. Bilişim altyapısını güçlendirmek amacıyla sektörle iş birlikleri yapılacaktır. S5. Temizlik ve hijyen memnuniyet düzeyi belirlemek için anketler uygulanarak yapılacak değerlendirmeler sonucunda gerekli tedbirler alınacaktır.

TEMA: Kurumsal Kapasite	
Okul/Kurum Türü: Mesleki ve Teknik Anadolu Lisesi (MTAL)	
Amaç	A3. Okulun amaçlarına ulaşmasını sağlayacak kurumsal imkân ve yetkinlikler verimli ve sürdürülebilir bir şekilde geliştirilecektir.
Hedef	H3.2. Okul yöneticilerinin ve öğretmenlerin mesleki gelişimleri güçlendirilecektir.
Performans Göstergeleri	PG3.2.1. Hizmet içi eğitim alan yönetici ve öğretmen oranı (%) 100 PG3.2.2. İş başı eğitim alan atölye ve laboratuvar öğretmeni oranı (%)100 PG3.2.3. Hizmet içi eğitim alan genel bilgi ve kültür dersleri öğretmeni oranı (%) 100 PG3.2.4. Hizmet içi eğitim alan atölye ve laboratuvar öğretmeni oranı (%) 100 PG3.2.5. Uzaktan hizmet içi eğitime katılan öğretmen oranı (%)100
Stratejiler	S1. Okul yöneticilerinin ve öğretmenlerin mesleki gelişim ihtiyaçları tespit edilerek, bu ihtiyaçları gidermeye yönelik bir mesleki gelişim planı hazırlanacaktır. S2. Sektörle yapılan iş birlikleri kapsamında atölye ve laboratuvar öğretmenlerinin iş başı eğitim almaları sağlanacaktır. S3. Kültür öğretmenlerinin alanlarında mesleki gelişimlerini ve öğretmenlik yeterliklerini geliştirmek için yerel ve merkezi düzeyde eğitim almaları sağlanacaktır. S4. Atölye ve laboratuvar öğretmenlerinin alanlarında mesleki gelişimlerini ve öğretmenlik yeterliklerini geliştirmek için yerel ve merkezi düzeyde eğitim almaları sağlanacaktır. S5. Okul yöneticilerinin ve öğretmenlerin uzaktan hizmet içi eğitimlere katılmaları teşvik edilecektir. S6. Okul personelinin motivasyon, iş doyum ve kurumsal bağlılık düzeylerini artıracak çalışmalar yapılacaktır.

TEMA: Kurumsal Kapasite	
Okul/Kurum Türü: Mesleki ve Teknik Anadolu Lisesi (MTAL)	
Amaç	A3. Okulun amaçlarına ulaşmasını sağlayacak kurumsal imkân ve yetkinlikler verimli ve sürdürülebilir bir şekilde geliştirilecektir.
Hedef	H3.3. Eğitim ve öğretimin bilişsel, duyuşsal ve davranışsal açıdan sağlıklı ve güvenli bir ortamda gerçekleştirilmesi için okul sağlığı ve güvenliği geliştirilecektir.
Performans Göstergeleri	PG3.3.1. Atölye ve laboratuvarlarda yaşanan iş kazası sayısı 0 PG3.3.2. Okulda yaşanan kaza sayısı 0 PG3.3.3. Bağımlılıkla mücadele ile ilgili konularda eğitim alan öğrenci ve öğretmen sayısı 0 PG3.3.4. Akran zorbalığı ve siber zorbalıkla ilgili konularda eğitim alan öğrenci ve öğretmen sayısı 0 PG3.3.5. Sağlıklı beslenme ve obezite ile ilgili konularda verilen eğitim alan öğrenci ve öğretmen sayısı 0 PG3.3.6. Hijyen, gıda güvenliği, bulaşıcı hastalıklar ile ilgili konularda verilen eğitim alan öğrenci ve öğretmensayısı 0 PG3.3.7. Disiplin kuruluna sevk edilen olayı sayısı 20 PG3.3.8. Sivil savunma eğitimlerine katılan öğrenci ve öğretmen sayısı 0 PG3.3.9. Afet ve acil durum tatbikat sayısı 3
Stratejiler	S1. Atölye ve laboratuvarlarda iş kazası yaşanmaması için bilgilendirme faaliyetleri yapılacak ve eğitim ortamları iş güvenliği ve sağlığına uygun hâle getirilecektir. S2. Öğrenci, öğretmen ve velilerde farkındalık oluşturmak için bağımlılıkla mücadele, akran zorbalığı, siber zorbalık, sağlıklı beslenme ve obezite, hijyen, bulaşıcı hastalıklar ve gıda güvenliği gibi konularda alan uzmanları ile iş birliğinde eğitimler düzenlenecektir. S3. Okulda yaşanan disiplin olaylarının nedeni rehber öğretmen koordinasyonunda sınıf rehber öğretmeni ve öğrencilerin diğer öğretmenleriyle iş birliğinde tespit edilerek bu konuda çalışmalar yapılarak öğrencilerin ve velilerin farkındalıkları artırılacaktır. S4. Başarılı ve örnek davranış sergileyen öğrencilerin onur belgesiyle ödüllendirilmesi ve bu öğrencilerin diğer öğrencilere örnek olması sağlanacaktır. S5. Doğa, insan ve teknoloji kaynaklı (deprem, sel, heyelan, yangın, çığ ve salgın hastalıklar vd.) afetlere karşı gerekli tedbirlerin alınması için çalışmalar yapılacaktır. S6. Doğa, insan ve teknoloji kaynaklı (deprem, sel, heyelan, yangın, çığ ve salgın hastalıklar vd.) konularında alan uzmanları ile iş birliğinde öğretmen, öğrenci ve velilere farkındalık eğitimleri

	verilecektir. S7. Sivil savunma alanında kulüp faaliyetleri kapsamında etkinlikler düzenlenecektir. S8. Okulun afet ve acil durum eylem planının güncel tutulması sağlanacaktır. S9. Afet ve acil durum tatbikatları düzenlenecektir.
--	---

TEMA: Kurumsal Kapasite	
Okul/Kurum Türü: Mesleki ve Teknik Anadolu Lisesi (MTAL)	
Amaç	A3. Okulun amaçlarına ulaşmasını sağlayacak kurumsal imkân ve yetkinlikler verimli ve sürdürülebilir bir şekilde geliştirilecektir.
Hedef	H3.4. Döner Sermaye (DÖSE) faaliyetleri artırılabilecektir.
Performans Göstergeleri	PG3.4.1. DÖSE çalışmasında bulunan alan sayısı YOK PG3.4.2. DÖSE çalışmalarından ortaya çıkan ürün çeşidi sayısı YOK PG3.4.3. DÖSE faaliyetinde yer alan öğrenci sayısı YOK PG3.4.4. DÖSE faaliyetinde yer alan öğretmen sayısı YOK
Stratejiler	S1. DÖSE üretilen ürünlerin çeşitlendirilmesi sağlanacaktır. S2. Okulda bulunan uygun alanlarda DÖSE faaliyetlerinin yapılması sağlanacaktır. S3. DÖSE faaliyetlerinin yürütülmesinde sektörle iş birlikleri sağlanacaktır.

TEMA: Kurumsal Kapasite	
Okul/Kurum Türü: Mesleki ve Teknik Anadolu Lisesi (MTAL)	
Amaç	A3. Okulun amaçlarına ulaşmasını sağlayacak kurumsal imkân ve yetkinlikler verimli ve sürdürülebilir bir şekilde geliştirilecektir.
Hedef	H3.5. İklim değişikliğinin olumsuz etkilerini azaltmak ve çevresel sürdürülebilirliği sağlamak için tasarruf tedbirleri kapsamında enerji verimliliği artırılabilecektir.
Performans Göstergeleri	PG3.5.3. Doğalgaz/akaryakıt/kömür tüketim miktarı (m <sup>3</sup> /lt/kg) 13411 PG3.5.4. Temiz ve sürdürülebilir enerji kaynaklarından sağlanan enerji miktarı (kw) SIFIR



Stratejiler	<p>S1. Okul elektrik, su ve yakıt tüketimi miktar ve tutar olarak izlenerek tüketimi artıran unsurlar araştırılacak ve verimliliği artıracak tedbirler alınacaktır.</p> <p>S2. Tasarruf tedbirleri kapsamında enerji verimliliği ile ilgili farkındalık çalışmaları yapılacaktır.</p> <p>S3. Enerji tasarrufunun sağlanması için atölye ve laboratuvarlarda tedbir alınmasına yönelik çalışmalar yapılacaktır.</p> <p>S4. Enerji tasarrufuna yönelik proje geliştirilecektir.</p> <p>S5. Temiz ve sürdürülebilir enerji kaynaklarından daha fazla yararlanmak için çalışmalar yapılacaktır.</p>
-------------	---

